



Bruksanvisning i original för Bordcirkelsåg PS 315

Idnr 11-335-000-2

Vi hoppas att Ni kommer att få både nytta och nöje med Er nya bordcirkelsåg.

För att kunna arbeta problemfritt bör följande punkter beaktas.

Innehållsförteckning:

Allmänt	sida 1-3
Tekniska data	sida 1
Säkerhetsföreskrifter	sida 4
Förberedelser	sida 5-6
Handhavande	sida 7
Skötsel	sida 8
Artikellista med ritn.	sida 9-12
Elschema	sida 11
CE	sida 13

Tekniska data

Såghöjd	0-103 mm
Spindel diameter, standard	30 mm
Kling-diameter	315 mm
Varvtal	4400 v/min
Tiltning klinga	0-45 grader
Motoreffekt, 3-fas	3 kW (4 hk)

Dimensioner

Klyvbredd till anhåll	800 mm
Slädlängd	1100, 1250 mm
Bredd släde	350 mm
Kaplängd släde	1085, 1235 mm
Bordslängd	900 mm
Bordsbredd	750 mm
Förlängningsbord släde	
L x B	500 x 350 mm
Förlängningsbord, bord	
LxB	500 x 150 mm
Bordshöjd	850 mm
Vikt	295 kg

Allmänt

- * Kontrollera maskinen så fort Ni fått hem den. Eventuella transportskador anmäls omgående till transportföretaget.
- * Använd inte bordet som avställningsyta.
- * Vid byte av reservdelar, använd endast originaldelar och observera att allt elektriskt ska monteras av fackman.

Platsbehov

Maskinen behöver ett utrymme på minst 2,5 m bredd x 3 m längd (Kaplängden bestämmer breddbehovet. Längdbehovet är beroende av hur långa arbetsstycken som skall sågas.)

Manöverdon

Strömbrytare pos 4, har en grön knapp för tillslag och en röd förhöjd för stopp.

Förlängningsbord

Maskinen levereras standard med två förlängningsbord. Ett för släde och ett bordet. Maskinen kan dessutom förses med förlängningsbord. 900x150 mm.

Förankring

För högsta säkerhet skall maskinen förankras i golvet med skruv. Skruv dia. 8-10 mm.

Förvaring

Maskinen skall stå i ett torrt utrymme då inte maskinen är helt rostskyddad. Om maskinen står i ett skallutrymme under längre tid måste maskinen smörjas in med rikligt med tex paraffinolja på obehandlade delar som bord och kutter. En övertäckning ger då också ett skydd mot rosten. Om maskinen skall förvaras ute måste den täckas och smörjas in med rostskyddsmedel på obehandlade delar.

Användningsområde



Miljökrav (spånsug med filter)

Temperaturen i lokalen skall vara så hög så att inte handskar måste användas.

Ventilationen skall vara av god standard och mekanisk.

Maskinen skall anslutas till en spånsug som är godkänd enligt CE-standard.

Hantering av damm och spån.

Maskinen skall vara ansluten till en spånsug. Spån som ändå blir kvar på maskinen skall sugas upp efter varje arbetspass. Med jämna mellanrum skall det kontrolleras om det finns spån i maskinen. Titta ner genom öppningarna i bordet. Skruva loss en gavelplåt om utrymmet behöver spånsugas. Mycket spån i maskinen kan medverka till att sågmotorn får för lite kylning.

Tekniska krav spånsug

Spånsugen skall vara godkänd enligt CE-standard.

Luftflöde vid 0 mmvp "utan extern koppling" skall vara minst cirka 1000 m³/tim.

(Fabrikantens normala angivelse på luftflöde.)

Maskinen kan användas till att såga i trä, spånskivor, board mm.

Maskinen är tillverkad för användning inomhus.

Maskinen är avsedd att användas i olika miljöer som hobby, reparationsverkstäder, mindre snickerier, industriverksamhet, samt utbildningsverksamhet.

Transport och flyttning

Maskinen transporteras på pall.

Maskinen kan lyftas i bord och slädens undre del, slädstocken.

Stosdiameter på maskin = 100 mm.

Tryckfall i maskin 20 mmvp vid 25 m/s.

Cirkelsågsklinga

Max diameter 315 mm. Min diameter 250 mm. Håldiameter 30 mm. Bredd max 4 mm. Endast klinga tillverkad i enlighet med kraven i EN847-1:2005 får användas.

Bordsytor

Borden är gjutna med högsta kvalitet. Bordsytorna är specialbearbetade för att få högsta precision och bästa glidegenskaper. När maskinen är ny krävs en inkörningsperiod tills borden får en något blankare yta för att få optimala glidegenskaper.

Nödvändiga verktyg

Lista på nödvändiga verktyg för att kunna arbeta med maskinen:

Fast nyckel 30 mm (medföljer)

Insexnyckel 3 mm

Insexnyckel 5 mm

Insexnyckel 6 mm

Insexnyckel 8 mm

Insexnyckel 10 mm

Skjutmått

Måttband eller "tumstock"

Oljekanna (paraffinolja för bord)

Ljudnivå:

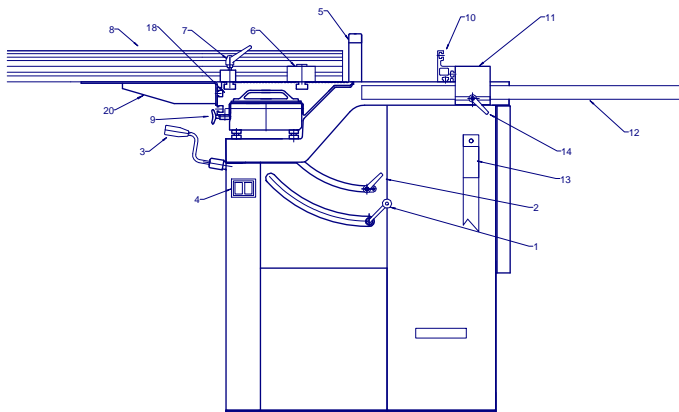
Mätt i verkstadsmiljö

Såg, tom 77,7 dB(A)

Såg, i arbete 87,6 dB(A)

(Beräkning av ekvivalent ljudeffektnivå
max, L_{wa} enligt ISO 3746 $L_{wa} = 106,4$
dB(A))

Tillägg för mätonoggrannhet $K = 4$
dB(A) enligt ISO 3746



SÄKERHETSFORESKRIFTER

Förklaring till skylt



För er egen säkerhet läs igenom hela instruktionsboken noggrant och starta inte maskinen förrän Du förstått allt.



Använd godkända hörselskydd och skyddsglasögon.



Vassa roterande verktyg. Se till att inte fingrar kommer i närheten av klingan.

- * Personer som ej har nödvändig kännedom eller erfarenhet av sågmaskiner skall ej använda denna maskin. Denna instruktion är ingen utbildning i maskinsågning.
- * Säkerställ att inte obehöriga personer kan använda denna maskin.
- * VIKTIGT! Alla skydd skall vara monterade innan sågen tas i bruk.
- * Använd alltid skyddsglasögon och hörselskydd.
- * Stäng alltid av maskinen efter avslutat arbete. Lämna aldrig maskinen med motorn igång
- * Använd aldrig maskinen om du är påverkad av starka mediciner, alkohol eller andra starka droger.
- * Kontrollera att alla vred, skruvar, muttrar, anhall, stös, sågklinga mm är ordentligt fastdragna. Kontrollera också att sågklingan kan snurra fritt samt att inga verktyg finns i eller på maskinen innan den startas.
- * Utsug skall vara igång under arbete.
- * Använd aldrig maskinen under dåliga siktförhållanden så som dålig belysning.
- * Gör aldrig ingrepp i maskinen innan Ni förvässat Er om att maskinen är

strömlös och inte kan startas av misstag.

*** Använd endast originaldelar till maskinen ur säkerhetsmässig synpunkt**

Kontroll av säkerhetsfunktioner.

* Kontrollera en gång per vecka att maskinens klinga stannar helt inom 10 sekunder vid fränslag.

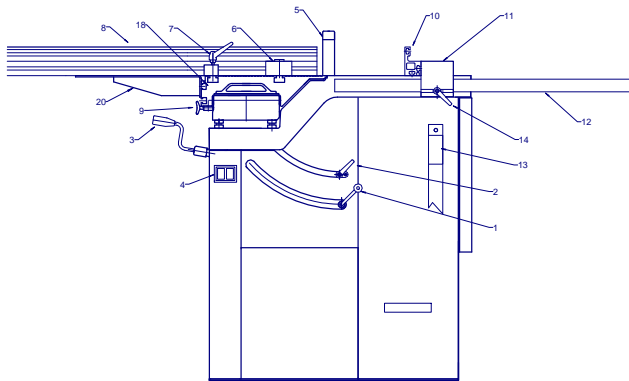
Sågning

- * Se till att sågklingan är skärpt. Slö klinga ökar behovet av matningskraft. Detta ökar olycksrisken vid sågning.
- * Vid sågning skall sågskyddet justeras så att det ligger strax ovan arbetsstycket.
- * Stå aldrig direkt bakom detaljen vid klyvning då kast kan förekomma. Normalt elimineras kast bakåt av en riktigt inställd klyvkniv med rätt tjocklek.
Se skyddshuv.
- * Skyddskåpan skall ställas strax över arbetsstycket. (max 6 mm)
- * Vid byte av klinga eller klyvkniv, rotera spindeln så att den går fritt. Kontrollera även att de är ordentligt dragna.
- * Vid kapning blir ofta småstycken kvar vid roterande klingan. Ta aldrig bort dessa med handen. Låt dessa vara under drift eller ta bort dem med påskjutaren.
- * Olycksrisken ökar dramatiskt vid sågning av små arbetsstycken. Använd alltid påskjutare och hållare vid sågning av små arbetsstycken så att inte fingrar kommer i närheten av klingan. Påskjutare skall alltid hänga på avsett ställe pos 13.
Påskjutare som skadats skall bytas ut
- * Låt alltid fingrarna vara minst 10 cm från klingan då Du måste ha en säkerhetsmarginal.

Sänk sågklingan till max 65 mm höjd över bordet innan snedställning.

FÖRBEREDELSE

Av transport- och packningstekniska skäl är inte vissa delar monterade vid leverans.



Lyft och transport

Maskinen kan lyftas i gjutjärnsbord

Maskinen transporteras läpligast på EU-pall fast satt med spännband

Släde

Släden är injusterad och monterad. Byt ut skruven 9 till ett medföljande vred.

Montera på förlängningsbordet pos 20 på släden, justera planhet mot släden med de nedre justerskruvarna.

Montera bakre förlängningsbord pos 21 på bordet på samma sätt.

Montera anhållet med hjälp av vridcentrum 6 och låsning 7.

Prova dig fram vart Du vill ha anhållet på släden i längsled.

Montera vinkelskala i spår vid låsning 7

Montera längdskala på anhåll 8

Montera serieanslaget på anhåll vid behov.

Ställ in 90 gr stopp (mutterplatta)

Klyvanhåll

Montera klyvanhållet enligt bild.

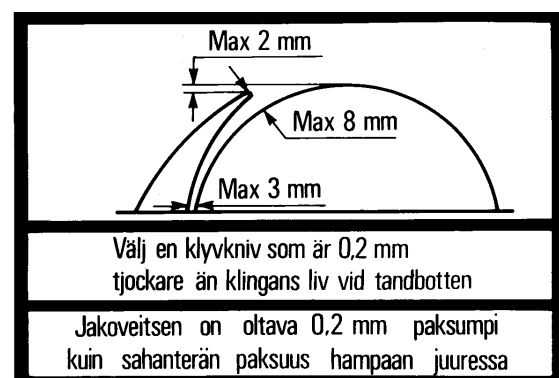
Justera klyvanhållsstången (12) med fästbultarna

och dess muttrar så att klyvanhållet löper parallellt med sågklingan. Mellan stången och bordet sitter 2 muttrar på bulten.

Med muttern närmast bordet justerar stången

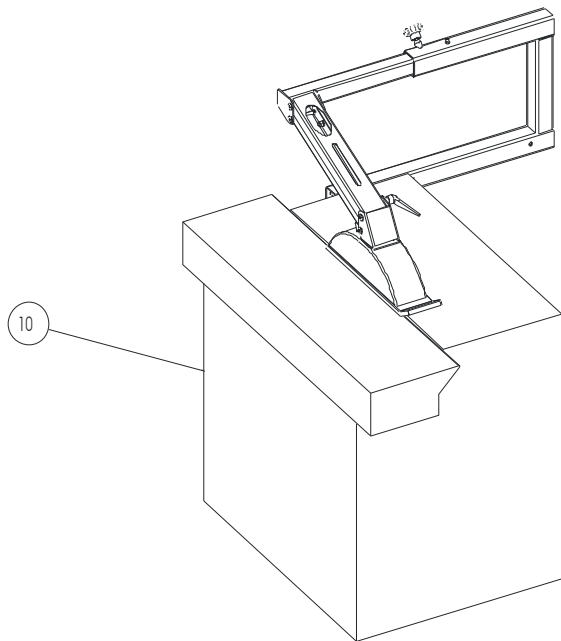
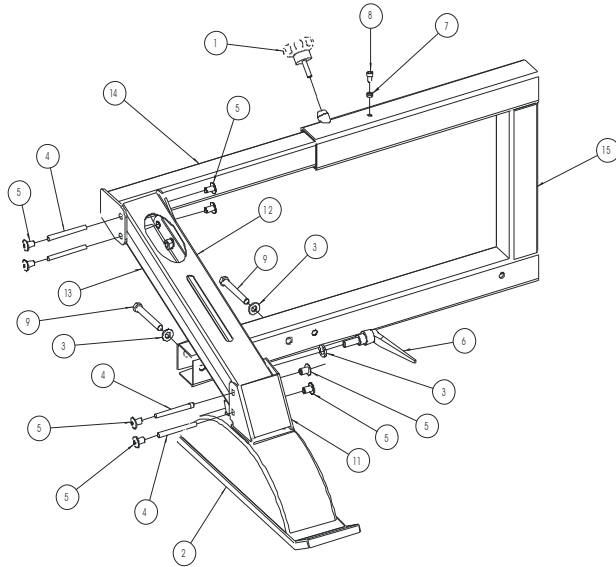
Sågskydd

Montera klyvkniven med sitt överskydd på hållaren pos 54. Hållaren är också justerbar så att klyvkniven kan komma rakt efter klingan. Klyvkniven är injusterad från fabrik. Vid byte eller behov justera klyvkniven efter nedstående bild.



SUVASKYDD

Maskinen kan utrustas med skydd monterad på klyvkniv alternativt SUVA-skydd. Så här monterar Du SUVA-skyddet.



Suvaskydd

Suvaskyddet ställs in och låses något över den sågade detaljen.

Suvaskyddet kan ställas in i sidled. Låses med vred 1. Vid normal sågning och vid snedställning av klingan skall skyddet skjutas till höger så att klingan

kommer i närheten av skyddets vänstra innerkant.

Vid sågning av smala stycken skjuts skyddet till vänster så att klingan kommer nära skyddets högra innerkant.

Se ritning och artikellista sida 12

Övrigt

1/ Anslut maskinen elektriskt. Se upp med rotationsriktning. Vid felaktig rotationsriktning ändra i uttag då maskinen är monterad med rätt fasföljd.

Kontakta behörig elektriker.

2/Innan maskinen startas, kontrollera att klingan kan rotera fritt, samt att alla delar sitter fast.

Handhavande

Start och stopp av maskinen, manöverpanel, finns fram på maskinen.

Start av såg är förreglad av:
- termokontakt i motor (om motorn är övervärm startar inte sågen)

Maskinen är utrustad med elektronisk broms. Start och stopp skall begränsas till var tredje minut. Vänta tills bromsen slutar verka efter stopp. Man hör ett ljud från kortet då det är verksamt, cirka 10 sekunder efter stopp.

Inställning för Sågning

1/ Høj klingan till lämplig arbetshöjd med ratten 1.

4/ Om klingan behöver snedställas lossa ratten pos 2 och veva in rätt gradtal med vev pos 3.

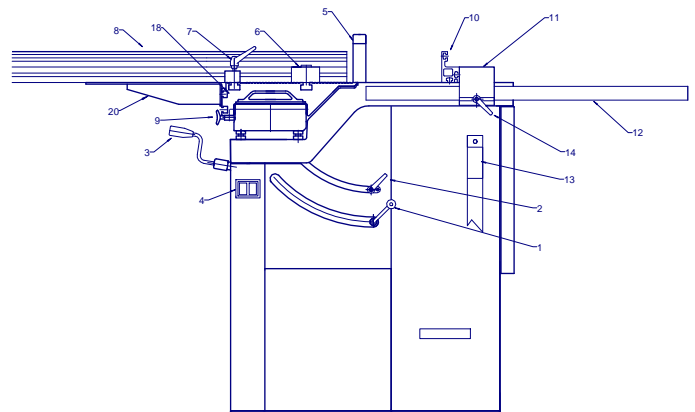
Observera att klingan skall ställas ned till max 65 mm innan klingan snedställs.

5/ Ställ in klyvanhållet genom att lossa vred pos 14.

6/ Ställ in sågskyddet så att det är strax över arbetstycket (max 6 mm).

Byte av klinga

Använd insexnyckel till spindelcentrum och mothåll med 30 mm fast nyckel.



Sågens skötsel

Obs! Maskinen skall vara strömlös när Du underhåller din maskin.

Maskinen är i det närmaste underhållsfri, men följande tips är värda att beakta:

- * Rengör hela maskinen från spån, speciellt de rörliga delarna, efter varje körning.
- * Bordet bör regelbundet rengöras och behandlas med tex paraffinolja.
- * Motorn är underhållsfri. Vad som bör ses över är kablar och kontakter samt att motorutrymmet hålls rent från spån så att motorfläkten får kylluft.
- * Kontrollera att alla vred, skruvar, muttrar, anhall, sågklinga, mm är ordentligt fastdragna

Smörj följande delar med olja regelbundet:

- * Hisstapparna för såg och dess lager.
- * Spindel med snedställning och dess lager

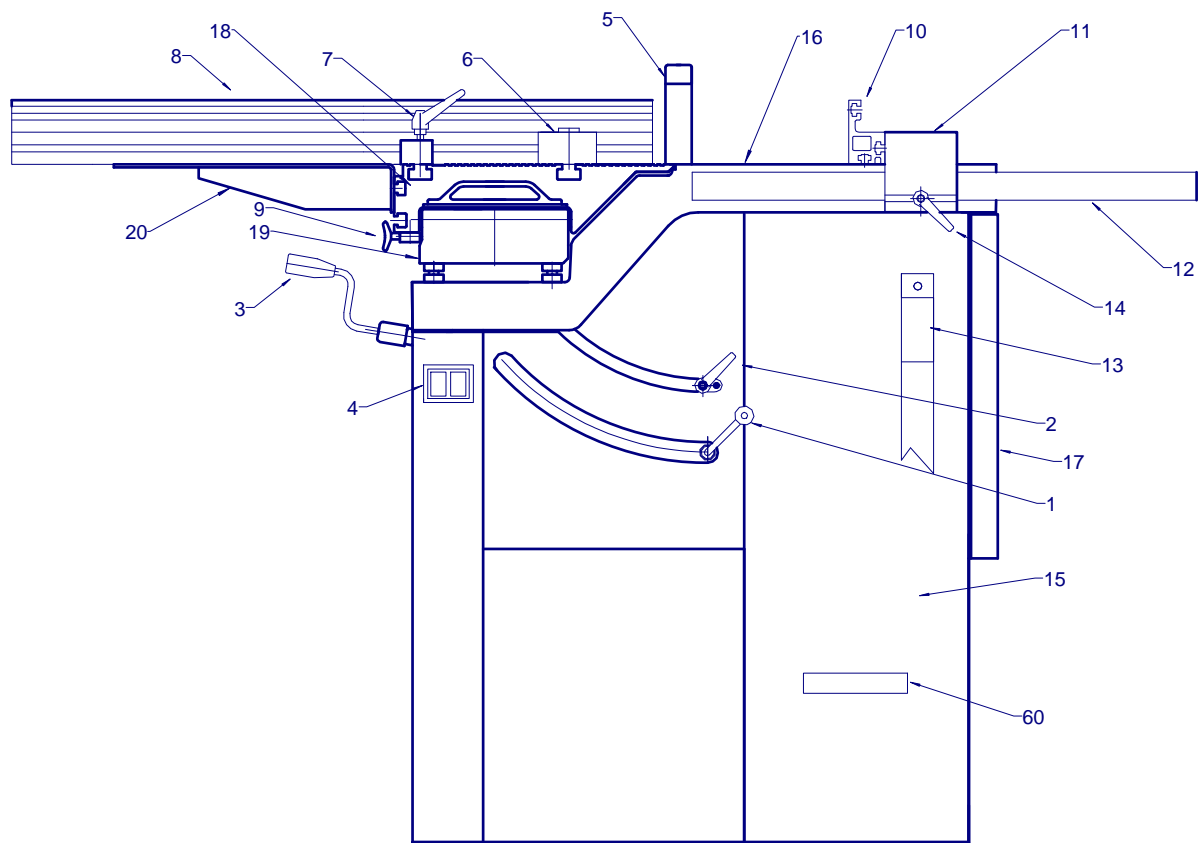
Kontroll av säkerhetsfunktioner.

- * Kontrollera en gång per vecka att maskinens kutter stannar helt inom 10 sekunder vid frånslag.

TEKNISKA DATA EL

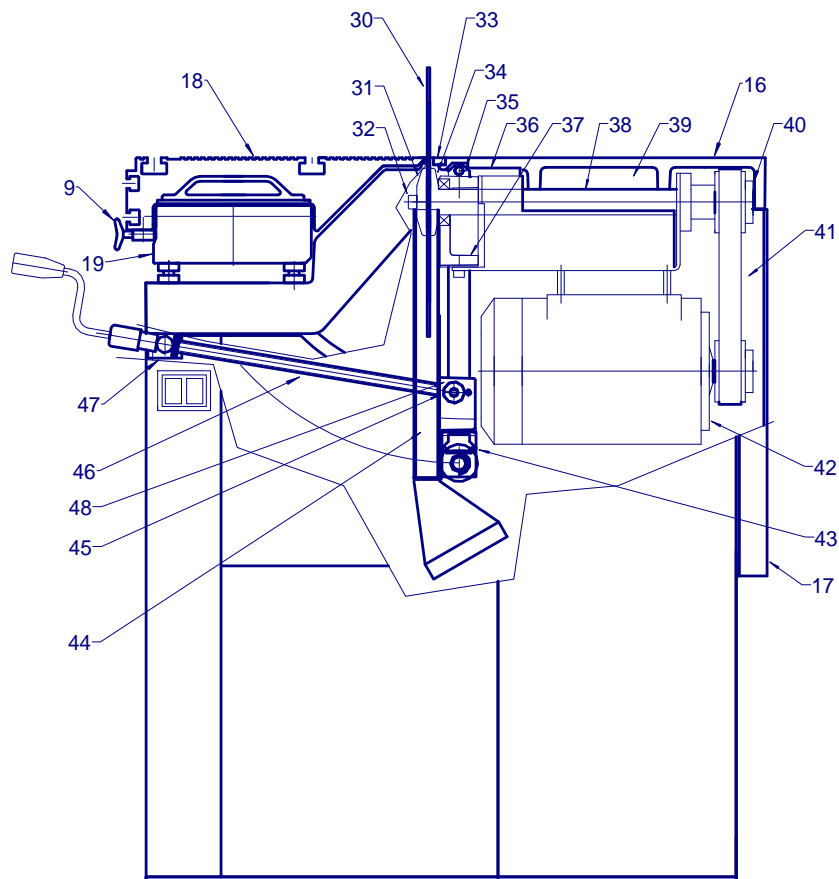
Maskinen är utrustad med CEE-handske 16 A.
Handsken skall användas som frånskiljare vid tex byte av sågklinga.

Märkström är 7,3 A
Säkring 10 A trög
Spänning 400 V 3-fas (230 V 3-fas version är så märkt)

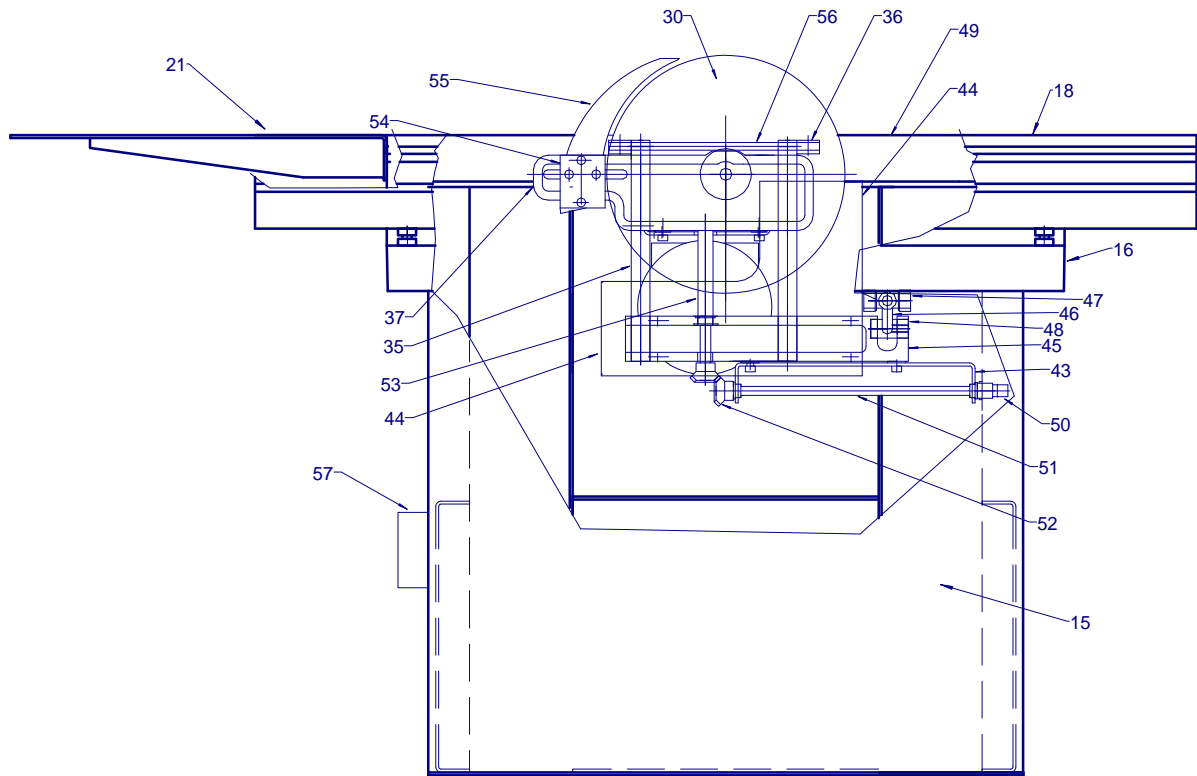


Artikellista

- 1/ Vev för höjning av sågklinga
- 2/ Låsning av tiltläge av sågklinga
- 3/ Vev för tiltning av sågklinga
- 4/ Manöver
- 5/ Skydd för sågklinga
- 6/ Vridcentrum anhäng släde
- 7/ Låsning vinkel anhäng
- 8/ Anhäng
- 9/ Låsning släde
- 10/ Klyvanhäng anslag
- 11/ Fäste, klyvanhäng
- 12/ Stång, klyvanhäng
- 13/ Påskjutare
- 14/ Låshandtag för klyvanhäng
- 15/ Stativ
- 16/ Bord
- 17/ Servicelucka
- 18/ Slädebord
- 19/ Slädstock
- 20/ Förlängningsbord släde



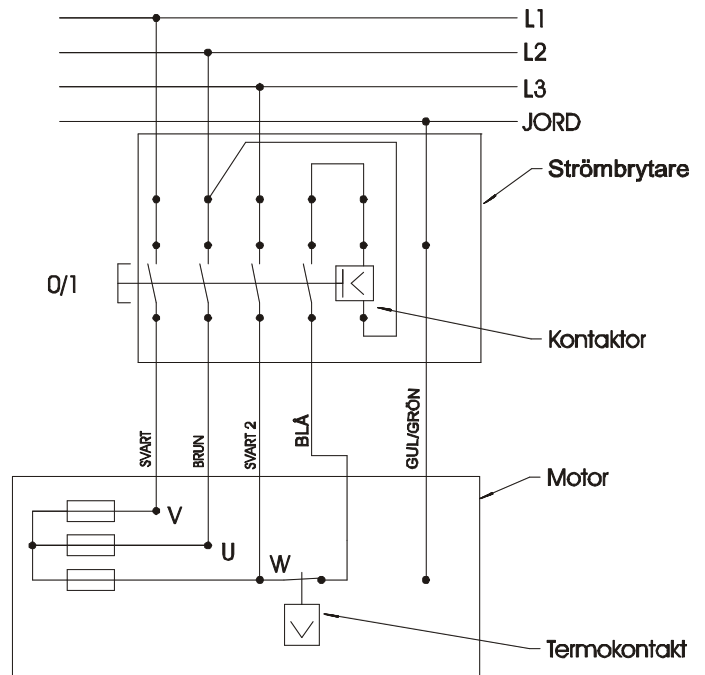
- 30/ Sågklinga
- 31/ Yttre fläns sågklinga
- 32/ Skruv spindel
- 33/ Såginlägg
- 34/ Inre fläns sågklinga
- 35/ Styrning sågvagga
- 36/ Fäste sågvagga
- 37/ Spindelhus, gjutjärn
- 38/ Spindel
- 39/ Spindelhus, stål
- 40/ Remskiva, spindel
- Remskiva, motor
- 41/ Rem
- 42/ Elmotor
- 43/ Bygel, hiss
- 44/ Spånstos såg
- 45/ Bottenstock, gjutjärn
- 46/ Spindel kpl, tiltning
- 47/ Hållare tiltspindel, stativ
- 48/ Mutteraxel tiltspindel

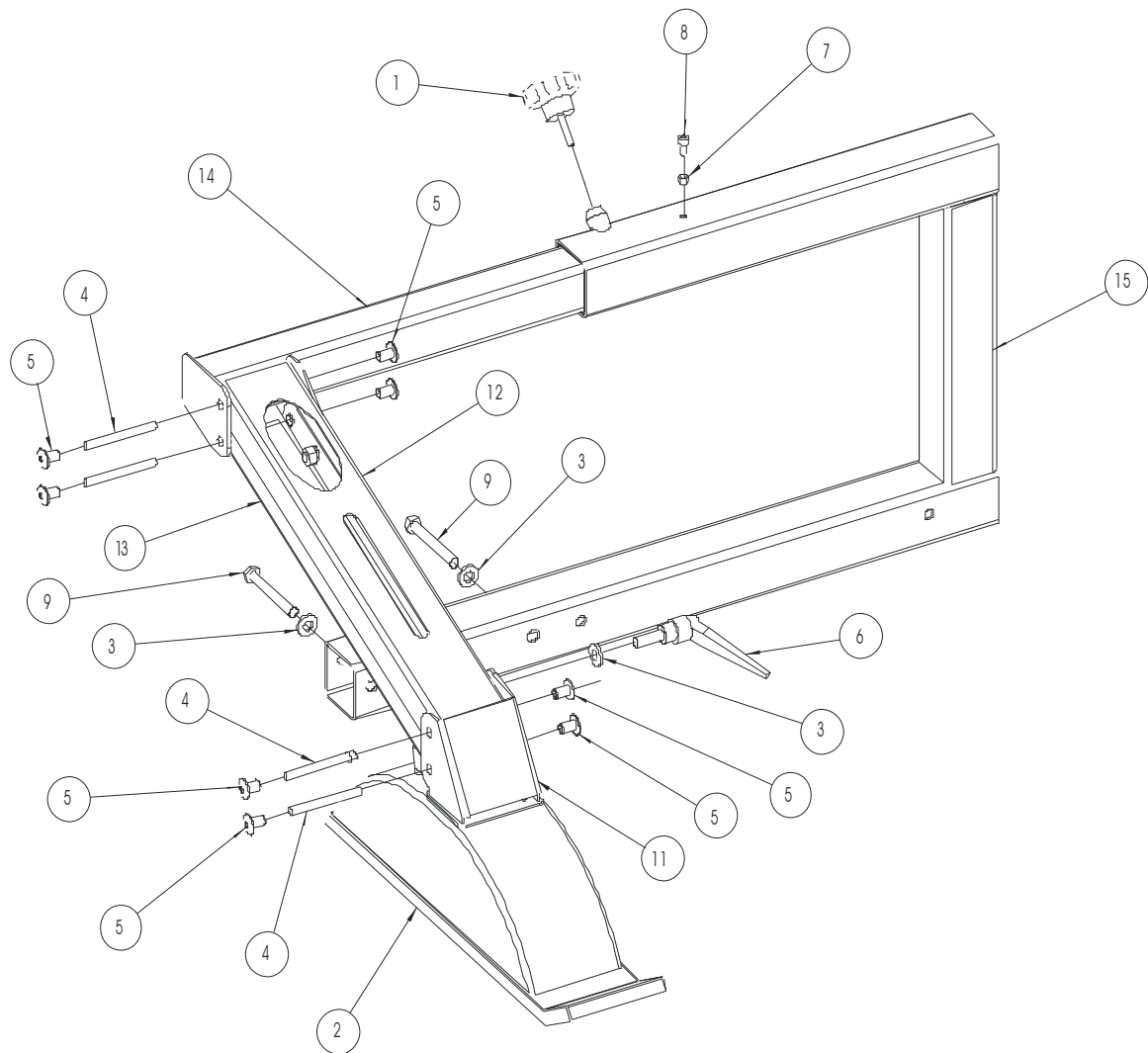


SUVASKYDD

Elschema CS315

- 49/ Sågbord, gjutjärn
- 50/ Tapp, spindel
- 51/ Mellanaxel
- 52/ Vinkelväxel hiss
- 53/ Hisstapp såg
- 54/ Klyvknivshållare kpl
- 55/ Klyvkniv
- 56/ Axelhållare sågvagga
- 57/ Stos
- 60/ Maskinskytt





- 1/ Vred för låsning i sidled
- 2/ Skyddskåpa
- 6/ Vred för låsning och inställning av höjdläge
- 8/ Yttre stopp för sidledsförflyttning.
- 9/ Montageskruvar
- 12,13/ Skyddsarm
- 14/ Inre teleskopsarm
- 15/ Sågbåge

Maskinskylt:

BORDCIRKELSÅG MORETENS PS315 CE
 MORETENS AB LUGNVIKSVÄGEN 147 83152 ÖSTERSUND
 SPÄNNING 400 V X 3 50 Hz, MÄRKSTRÖM 7,3 A, SÄKRING 10 A
 VIKT 295 KG NR [] TILLVERKNINGS ÅR []

**EG-försäkran om
överensstämmelse
Maskindirektivet
2006/42/EG**

Tillverkare

MOReTENS AB, M10

Nifsåsvägen 11
831 52 ÖSTERSUND

försäkrar härmed att maskinen
överensstämmer med det
exemplar som genomgick
typkontroll

**Bordcirkelsåg MOReTENS
PS315,
Nr 335-000**

uppfyller standarden i 2006/42/EG

Vidare försäkras
att följande (delar av) harmoniserande
standarder är uppfyllda:

EN 1870

EN 292-2

EN12100-1

EN12100-2

EN60204-1

EMC-direktivet 2004/108/EG

Lågspänningsdirektivet

2006/95/EG

Anmält organ:0404,
SMP svensk Maskinprovning AB
Fyrisborgsgatan 3,
754 50 UPPSALA, Sverige
har utfört EG Typkontroll enligt
artikel 8, punkt 2 c. Intyg om EG
typkontroll enligt Annex VI,

har nummer 404/03/1294,
Den levererade maskinen
överensstämmer med det
exemplar som genomgick EG
typkontroll

Östersund 2011

VD Bo Mårtensson